



Les usages et les services dans la sphère publique

ATELIER 3

29 juin
2009

5000
50 juin

Introduction et cadrage

Jean Pierre Buthion, Pdt de la Commission Identités

Vision et enjeux du rôle des acteurs publics dans la gestion d'identité numérique

Marie Hélène Martinez, chef du Service Innovation et développement, CDC

Mon.service.public.fr

François Fouillet, Directeur des Systèmes d'Information, communauté de communes de Parthenay

L'Expérimentation Adeline

Maud Franca, CDC, François Fouillet, Communauté de communes de Parthenay

L'identité numérique, au cœur des services numériques des collectivités territoriale

Jean Pierre Tual, Directeur des relations industrielles

e-ID Card en France et en Europe, perspectives et enjeux

Jean-Luc Aminot, Commissaire Divisionnaire

Présentation de
l'expérimentation « Adeline » :

**Innover avec les collectivités
territoriales pour simplifier les
démarches administratives et mettre
en œuvre les infrastructures de
confiance**

Interventions :

Maud Franca, CDC

François Fouillet, Communauté de communes de
Parthenay



Présentation de l'expérimentation « Adeline »

Introduction: La Caisse des dépôts, acteur de l'innovation numérique territoriale

- 1.1 : Quelles attentes des usagers en 2009 face à l'e-administration ?
- 1.2 : Quels enjeux du raccordement des collectivités territoriales à Mon.Service Public.fr ?
- 1.3 : « Adeline », quels sont les acteurs ?
- 1.4 : Rappel des étapes de l'expérimentation
- 1.5 : Les travaux mis en place dans le cadre « d'Adeline »
- 1.6 : Prochaines étapes : de l'expérimentation à la généralisation ?

Cas concret d'usages par la communauté de communes de Parthenay

- 2.1 : Présentation de l'offre de services en ligne personnalisées aux usagers
- 2.2 : Démonstration du prototype « Adeline » et des cas concrets d'usages

- La Caisse des dépôts est un partenaire historique des collectivités locales; elle accompagne depuis 2000 le développement numérique des territoires et soutient l'innovation dans ce domaine. Elle a incubé de nombreux opérateurs structurants pour le développement de l'e-administration : achatpublic.com, CDC FAST...
- Depuis 2003, la CDC fournit à 1500 acteurs publics territoriaux, Service Public Local , les guichets d'administration 24h/24 des collectivités, conçus en partenariat avec Service-Public.fr de la Documentation Française
- La CDC a co-financé et suivi les projets de "Carte de vie quotidienne" lesquels ont donné lieu à la première mise en place des concepts Liberty Alliance et dispose de fait d'une expertise en la matière depuis 2004.
- La CDC accompagne le projet Mon Service Public.fr depuis 2005 pour étudier le raccordement des services des collectivités et la mise en œuvre des infrastructures de confiance
- La CDC, dans son Plan stratégique Elan 2020 fait de de la confiance numérique un de ces axes prioritaires(CDC FAST, CDC Arkhinéo, Keynectis, e-Justice...)

1.1 Quelles attentes des usagers face à l'administration électronique en 2009 ?

■ Ce qui est constant

- Les usagers veulent des services publics en ligne personnalisés, voire individualisés, réalisables à distance de bout en bout, allant jusqu'au paiement en ligne des prestations
- Ils attendent des réponses globales de l'administration, « sans couture » entre les niveaux national et territorial, lors d'événements de vie où ils concentrent leurs relations avec les administrations (Ex : j'attends un enfant, je perds mes papiers...)

■ Trois faits émergent en 2008

- L'e-administration doit être une opportunité de simplifier les démarches administratives (+ 21 points depuis 2003)
- La sécurité redevient une priorité pour les citoyens (+13 points depuis 2003)
- Le fossé numérique se creuse et l'usage des services publics en ligne ne se démocratise pas.

Source : Etude Cap Gemini Sofres Septembre 2008

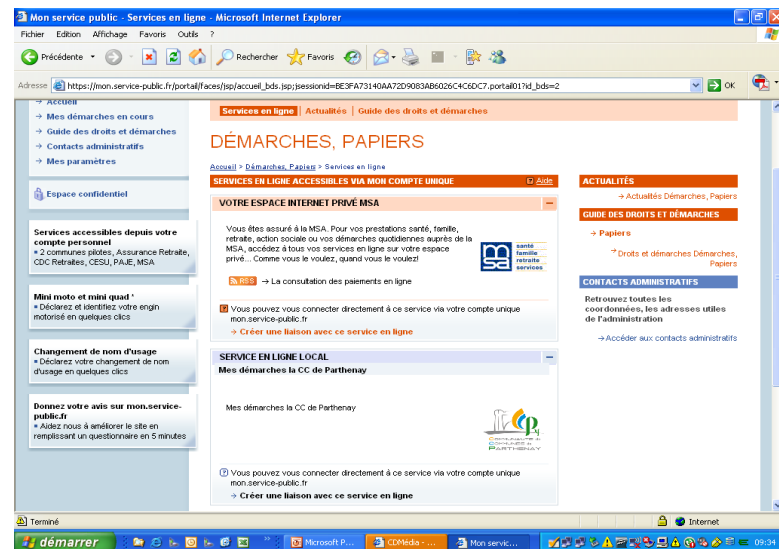
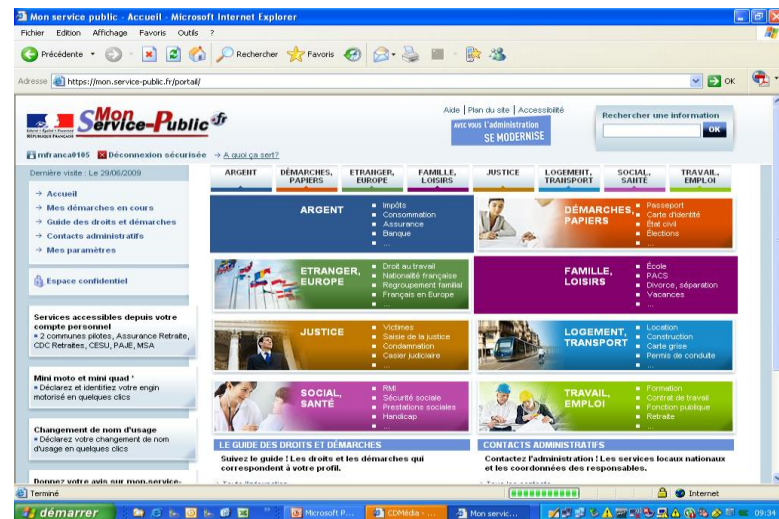
1.2 Quels enjeux du raccordement des collectivités à Mon Service-Public.fr ?

Pour les usagers :

- Etendre le compte unique à la sphère administrative territoriale
- Bénéficier de fonctionnalités avancées comme le pré-remplissage de formulaires
- Accéder en un seul endroit à l'ensemble de ses démarches avec l'administration nationales et territoriales
- Permettre l'administration en ligne « sans couture »
- Sécuriser les échanges administratifs dématérialisés de documents ou de données entre les sphères administratives nationales et territoriales

Pour les collectivités

- Les intégrer à un projet de simplification administrative, structurant pour l'offre de services publics en ligne
- Leur permettre d'offrir des services en ligne personnalisés et homogénéiser les dispositifs d'authentification (logique de SSO)
- Leur permettre de disposer d'un environnement de confiance, mutualisé et pérenne en réduisant la complexité des protocoles mis en place



1.3 « Adeline », quels sont les acteurs ?

- **Une expérimentation réalisée par la CDC en partenariat avec la Direction Générale de la Modernisation de l'Etat : convention du 16 Avril 2008**
- ...trois collectivités locales pilotes dont deux ont lancé un prototype en décembre 2009 avec la CDC à l'ouverture de MSP : la **Communauté de communes de Parthenay, les villes de Rennes et de Vandoeuvre-lès-Nancy**
- ...plusieurs partenaires nationaux qui ont signé en avril 2008 une convention de partenariat avec la DGME et qui ont déjà pour certains raccordés leurs services en ligne à Mon Service Public : Documentation Française, ACOSS, CDC, MSA, CNAF, CNAM, CNAV, ANPE/UNEDIC.

- **2005-2006 : Travaux avec le pilote Mon.Service Public** de mise en place d'une infrastructure de confiance pour développer la fédération d'identité entre la sphère territoriale et Mon Service Public.fr
- **2007: Travaux avec la ville de Rennes** pour étudier l'interopérabilité du cercle de confiance Adeline avec des dispositifs de gestion d'identité locaux
- **2008 : Travaux d'interconnexion avec Mon. Service Public et lancement de deux prototypes pilotes avec la communauté de communes de Parthenay et la ville de Vandoeuvre**

■ Un fournisseur d'identité compatible avec MSP :

- Disposant d'un support multi-communes
- En mesure d'interagir avec des fournisseurs d'identité locaux utilisant d'autres protocoles que Mon Service Public.fr
- Capable d'agréger des services locaux existants

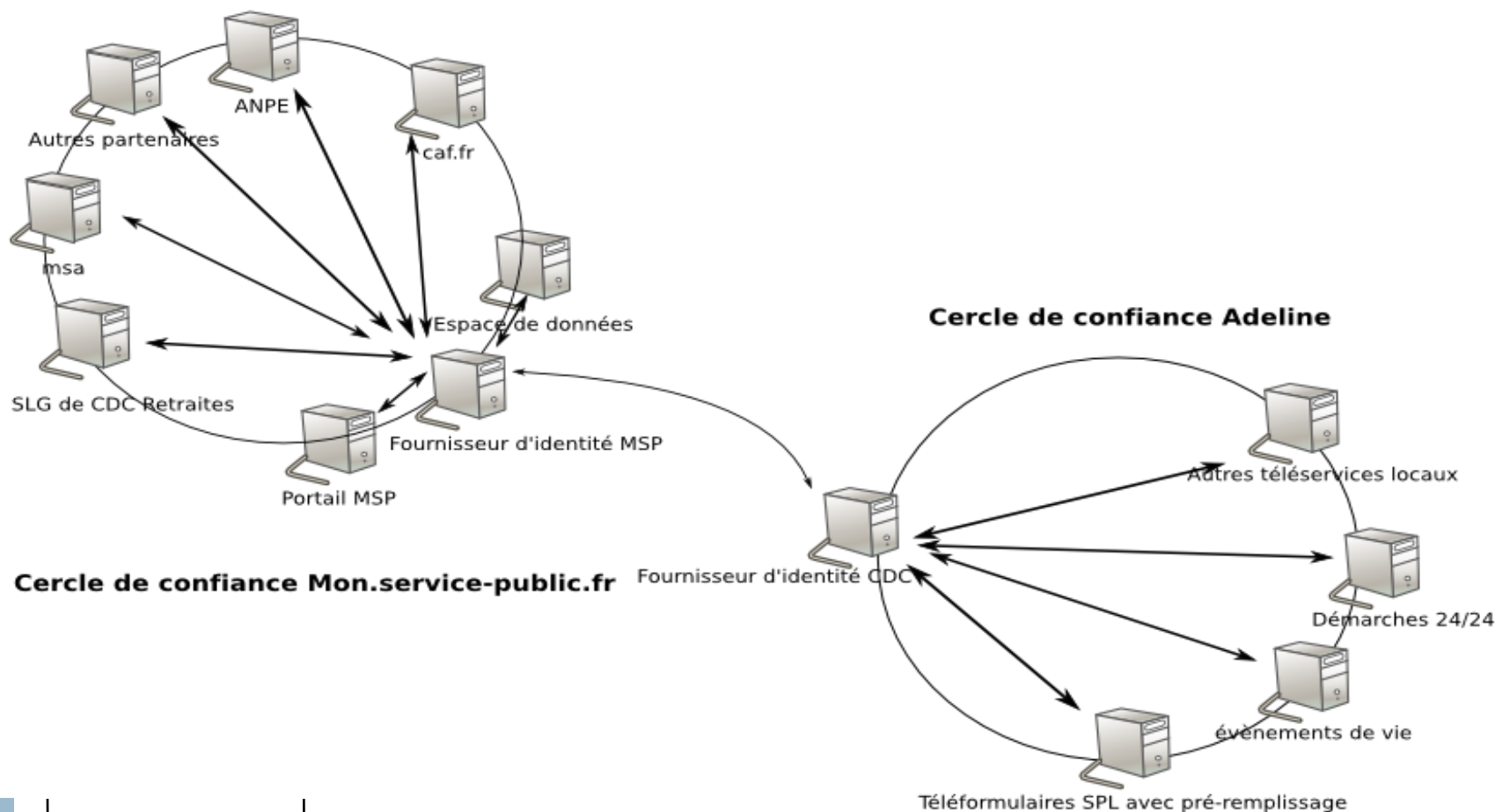
■ Un fournisseur de services :

- Proposant des services en ligne de renseignement administratifs personnalisés par événements de vie
- Pré-remplissage de téléprocédures
 - Supportant tous types de formulaires
 - En mesure de mettre à jour l'ED Mon Service Public.fr dès lors que l'utilisateur modifie ou corrige des données sur le formulaire concerné

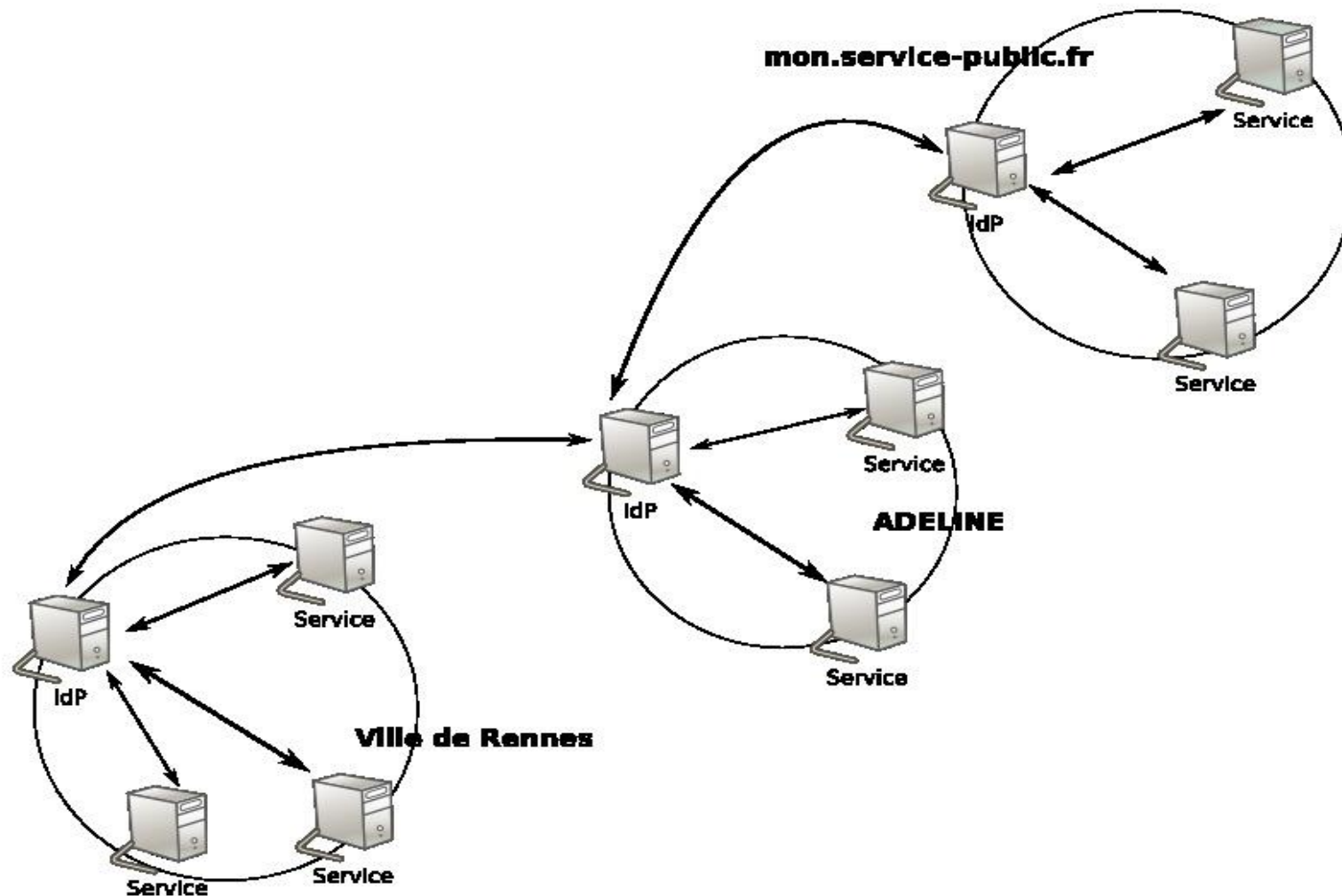
■ Une infrastructure de confiance pour sécuriser les échanges administratifs entre les sphères administratives territoriale et nationale.

Définition d'une architecture de confiance entre la sphère administrative nationale et territoriale

Environnement de confiance dans le cadre des échanges administratifs



Definition d'une architecture de confiance interoperable avec les gestionnaires d'identité territoriaux



1.8 Prochaines étapes : de l'expérimentation à la généralisation ?

- **Programme d'innovation territoriale** développé en partenariat avec le consortium FC² de septembre 2009 à mars 2010 : approfondissement des cas d'usages pour les collectivités territoriales
- **Lancement d'un guide pratique** fin septembre 2009 pour restituer les retours d'expérience des expérimentations, destiné aux collectivités territoriales
- **Etude d'une solution mutualisée et sécurisée** de raccordement des services en ligne des collectivités à MSP par la CDC
 - Réalisation de juillet à octobre 2009 des études de généralisation marketing et techniques.

2.1 Quelle offre de Services en ligne personnalisés à Parthenay ?

- **Services en ligne personnalisés aux usagers existants**
- **Une logique de SSO unique ?**
- **Quel(s) intérêts pour la ville de Parthenay de raccorder ses services en ligne à Mon Service-Public ?**

Démonstration à partir du site de Parthenay



Démonstration à partir de Mon Service Public.fr



pratiques d'usages par la Communauté de communes de Parthenay

Je crée un compte Mon.Service Public et je le lie à mon compte local

Je m'authentifie sur mes démarches locales en ligne grâce à Mon Service Public

Je suis authentifié sur le site de Parthenay et je pré-remplis une demande d'inscription à la crèche pour mon enfant à naître

Je pré-remplis une demande d'acte de naissance nécessaire pour me pacser

Je suis retraité de la fonction publique, je dois justifier de mes revenus, je récupère mon état de pension CDC Retraite depuis l'ED MSP

Je suis nouvel arrivant, je pré-remplis ma demande de Carte de Vie quotidienne

